

人民币跨境支付系统
大宗商品跨境资金结算业务报文交换标准

CIPS

跨境银行间支付清算有限责任公司

2024年5月

版本号	修改日期	修改人	修改说明
V1.0	2024/5/29		【A】创建

文档修订记录文档修订记录

注：变化状态：A—增加，M—修改，D—删除

仅供内部参考

1 引言

1.1 背景

为丰富 CIPS 业务场景，加强金融市场基础设施互联互通，跨境清算公司拟与上海清算所合作开展“清算通”大宗商品跨境资金结算相关业务。经与上海清算所协商一致，拟在不改变业务流程的前提下，采用 cips.135 报文办理资金结算。考虑到大宗商品交易与债券交易有所差异，现拟对 cips.135 报文在大宗商品跨境资金结算业务场景下的报文使用安排进行明确。

1.2 编写目的

本文档参考业务需求、业务标准及相关设计文档编写，目的是指导系统的开发人员和系统的参与者的开发人员依照本标准，开发系统相关接口。

1.3 范围

本文档的阅读对象为跨境清算公司业务及技术管理人员、技术方案编制人员、软件设计人员、测试人员、软件实现人员等。系统参与者的系统分析员、程序员、测试人员、业务主管及其他相关人员。

1.4 编制说明

本报文标准基于《人民币跨境支付系统报文交换标准 V2.3.0》进行增量修订，仅针对相关 cips.135 报文在大宗商品跨境资金结算业务场景下的报文改动做说明。

2 报文清单及概要

2.1 报文清单

序号	报文编号	报文名称	报文方向	是否加签	是否对账	报文长度	备注
1.	cips.135.001.01	FMI 发起 SSS 业务申请报文	参与者 -> CIPS -> 参与者	√	√	10K	修改 1. “证券代码”、“证券面额”字段备注中增加用于大宗商品现货结算业务时的填写说明。 2. 报文说明中增加：“大宗商品跨境资金结算业务场景下，“业务种类编码”要素填写“COMS”（大宗商品现货交易）。”

2.2 数据类型

序号	类型名称	类型定义	附加说明
1.	MaxNText	表示字符串，最少 1 位，最多 N 位的文本，含数字、字母、中文、及其他各种字符。	注意：每个中文占 1 位。
2.	MaxNNumericText	表示数字串，最少 1 位，最多 N 位的数字。	
3.	ExactNText	表示固定为 N 位长度的字符串。	
4.	ExactNNumericText	表示固定为 N 位长度的数字。	
5.	ISODate	表示日期，格式为 yyyy-mm-dd	例如：2010-05-01
6.	ISODateTime	表示日期和时间，格式为 yyyy-mm-ddTHH:MM:SS	例如：2010-05-01T15:09:05，其中的“T”为日期和时间的分割符，是必需的。
7.	ActiveCurrencyAndAmount	表示货币符号和金额，其中金额的整数部分最多 16 位数字，小数部分固定 2 位数字。 注：不带正负（即+-）号。	例如：<Amt Ccy="CNY">2784245.00</Amt> 例如一元只能为 1.00，不能为 1 或者 1.0，金额第一位非零数字前禁止补零（例如一元只能为 1.00，不能为 01.00 或者前补更多 0）。 注：货币符号采用《ISO-4217: Codes for the representation of currencies and funds》标准，人民币的货币符号为“CNY”，本标准中一般为 CNY。
8.	ActiveOrHistoricCurrencyAndAmount	表示货币符号和金额，其中金额的整数部分最多 16 位数字，小数部分固定 2 位数字。 注：不带正负（即+-）号。	例如：<Amt Ccy="CNY">2784245.00</Amt> 例如一元只能为 1.00，不能为 1 或者 1.0，金额第一位非零数字前禁止补零（例如一元只能为 1.00，不能为 01.00 或者前补更多 0）。 注：货币符号采用《ISO-4217:

			Codes for the representation of currencies and funds》标准，人民币的货币符号为“CNY”。
9.	DecimalNumber	表示数量，其中整数部分最多 16 位数字，小数部分固定 2 位数字。 注：不带正负（即+-）号。	例如一元只能为 1.00，不能为 1 或者 1.0，金额第一位非零数字前禁止补零（例如一元只能为 1.00，不能为 01.00 或者前补更多 0）。
10.	PercentageRate	表示利率，最多 11 位数字，其中小数部分最多 10 位数字。	
11.	BICIdentifier	使用 BIC 码的方式标识银行机构。	BIC 码的正则表达式为 “[A-Z]{6,6}[A-Z2-9][A-NP-Z0-9]([A-Z0-9]{3,3}){0,1}” 注：BIC 码采用《ISO 9362 “Banking — Banking telecommunication messages — Bank identifier codes”》标准。
12.	Any	用来表示任意长度和数据类型的一段文本。	
13.	ProcessCode (Max4Text)	表示业务状态	FRWD: 已转发 ACSC: 已结算 SUCD: 已成功 RSVL: 已处理 CAND: 已撤销 RJCT: 已拒绝 PDNG: 结算排队 EDRN: 日终退回
14.	ChangeCode (Max4Text)	表示数据变更类型	ADDD: 新增 MODI: 变更 DELE: 撤销
15.	EffectiveCode (Max4Text)	表示数据生效类型	EFIM: 立即生效 EFSO: 指定日期生效
16.	CommonDataCode (Max4Text)	表示公共数据类型	DATE: 日期 STRG: 字符串 AMNT: 金额 NMBR: 数字 TIME: 时间
17.	SystemStatus (Max4Text)	用来表示系统状态	CLSD: 日间营业准备 ACTV: 日间处理 SUSP: 日间业务截止 CLSG: 场终处理 NTAC: 夜间处理 NTSP: 夜间业务截止 NTCS: 日终
18.	CreditDebitCode (Max4Text)	用来表示借贷标识	CRDT: 贷记 DBIT: 借记
19.	Priority3Code (Max4Text)	用来表示业务优先级	NORM: 普通 HIGH: 紧急 URGT: 特急
20.	OperationTypeCode (Max4Text)	用来表示调整类型	FDRD: 调减 PRFD: 注资 TRBH: 清零
21.	QueueChangeTypeCode (Max4Text)	用来表示队列调整类型	FRST: 调整至队首 FNAL: 调整至队尾
22.	AccountStatusCode (Max4Text)	用来表示账户状态	ENAB: 已开户 DISA: 冻结

23.	LoginOperationTypeCode (Max4Text)	用来表示登录退出	LOGN: 登录 LOGF: 退出
24.	CapitalInjectionTypeCode (Max4Text)	注资状态	FDRC: 注资成功 FDWT: 待注资
25.	YesNoIndicator	最后一页指示符	true: 最后一页 false: 不是最后一页
26.	NationCode (Max4Text)	国别代码	国别代码采用《ISO 3166-1 alpha-2》标准, 中国的代码是 CN。
27.	RunStatCode (Max4Text)	参与者的运行状态	ENBL: 正常 DSBL: 暂停
28.	DomesticFlag (Max4Text)	境内外标识	DMPT: 境内参与者 OSPT: 境外参与者
29.	EffectiveIdentification (Max4Text)	有效标识	VLID: 有效 INVD: 失效
30.	WebFlag (Max4Text)	接入网络类型	PMTS: PMTS SWFT: SWIFT
31.	BankCategory (Max4Text)	参与者资格标识	DRPT: 直接参与者 IDPT: 间接参与者
32.	BusinessFlag (Max4Text)	业务收发标识	SEND: 发起业务 RECV: 接收业务
33.	RtnBIZSTATCode (Max4Text)	业务回执状态	ACPT: 已同意 RJCT: 已拒绝
34.	IDTypeCode (Max2Text)	证件类型	01: 第一代居民身份证 02: 第二代居民身份证 03: 临时身份证 04: 中国护照 05: 户口簿 06: 村民委员会证明 07: 学生证 08: 军官证 09: 离休干部荣誉证 10: 军官退休证 11: 文职干部退休证 12: 军事学员证 13: 武警证 14: 士兵证 15: 港澳居民来往内地通行证 16: 台湾居民来往大陆通行证 17: 外国人永久居留证 18: 边民出入境通行证 19: 外国护照 20: 其他 21: 港澳台居民居住证
35.	CountryCode (Max2Text)	国家地区代码	国家地区代码采用《ISO 3166 alpha-2》标准, 中国的代码是 CN。
36.	RtnBIZSTATCode (Max4Text)	业务回执状态	ACPT: 已同意 RJCT: 已拒绝
37.	BizPhaseTypeCode (Max4Text)	日间夜间标志	DAYT: 日间 NITT: 夜间
38.	RequireIdentification (Max4Text)	业务确认标识	RQUR: 需要 RQUN: 不需要

3 人民币跨境支付系统报文

3.1 FMI 发起 SSS 业务申请报文<cips.135.001.01>

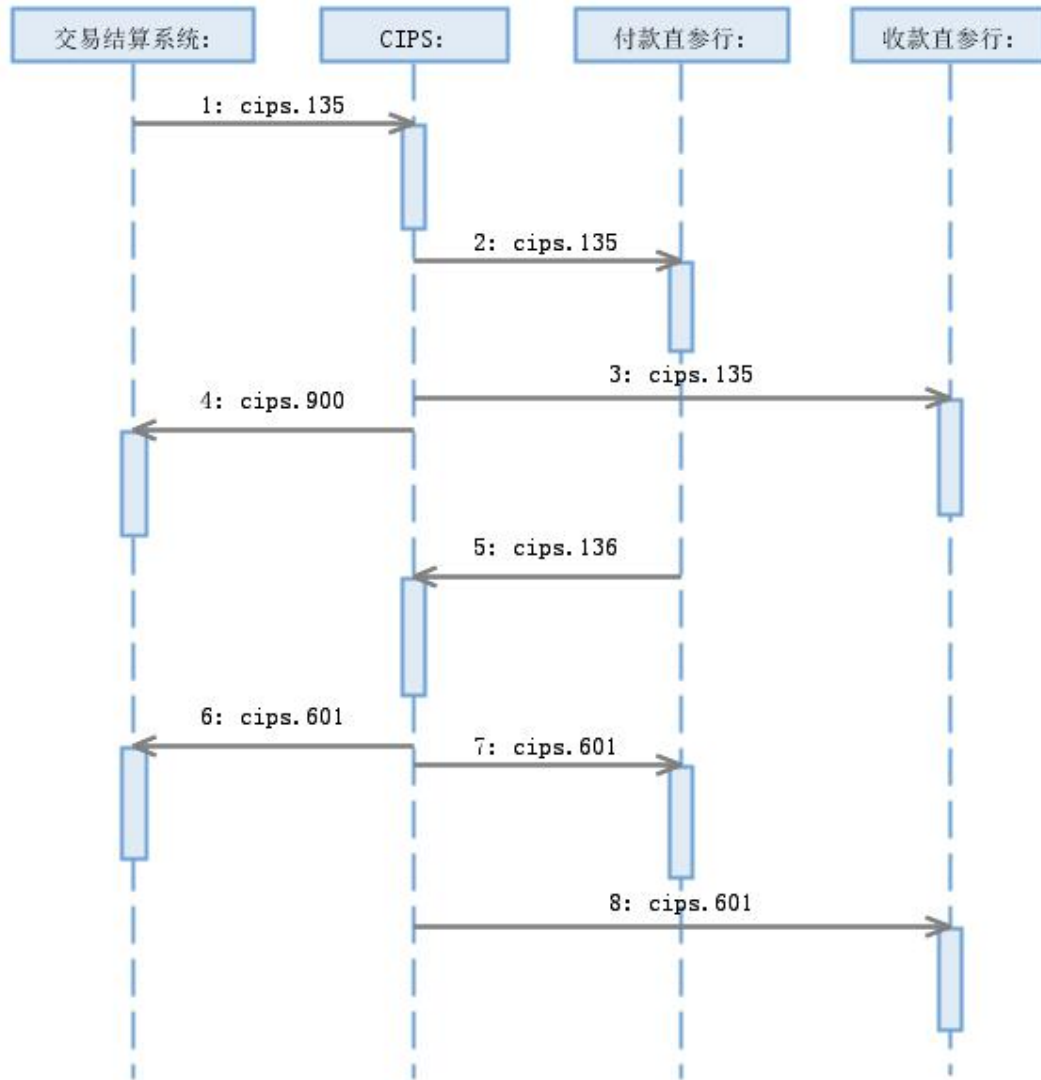
3.1.1 报文功能

金融市场业务进入结算后，交易结算系统向 CIPS 发送此报文，CIPS 根据报文完成结算双方的资金交割后反馈交易结算系统，交易结算系统根据收到的反馈内容完成相应金融市场业务。

3.1.2 报文序列图

3.1.2.1 场景一

交易结算系统发送 FMI 发起 SSS 业务申请报文给 CIPS 并通过检查；CIPS 进行相应处理后转发该报文给付款直参行和收款直参行，组“已转发”的通用处理确认报文发送给交易结算系统；付款直参行收到 FMI 发起 SSS 业务申请报文后，向 CIPS 回复 FMI 发起 SSS 业务回执报文（同意或拒绝付款）；CIPS 收到回执报文，检查通过或业务合法性检查、数字签名合法性检查失败，进行相应处理后组支付处理确认报文返回给交易结算系统、付款直参行、收款直参行。



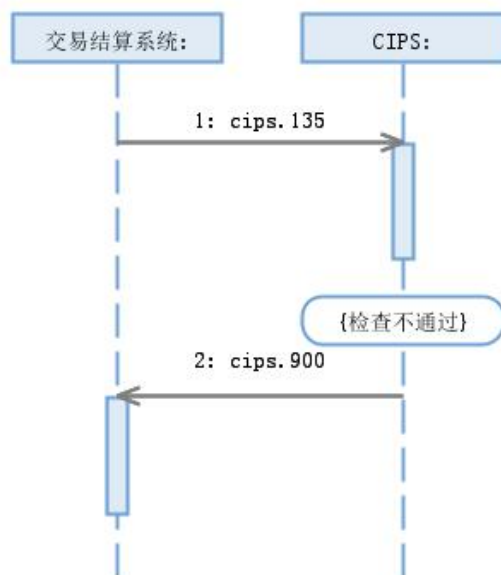
标准

3.1.2.2 场景二

交易结算系统发送的 FMI 发起 SSS 业务申请报文或付款直参行发送的 FMI 发起 SSS 业务回执报文因直接参与者行号不存在、行号有效标志非法、未找到原业务、发起直接参与者与原接收直接参与者不匹配、原 FMI 业务当前业务处理状态不正确、报文格式错或重账，被 CIPS 丢弃该业务报文。场景参见“报文丢弃通知报文”

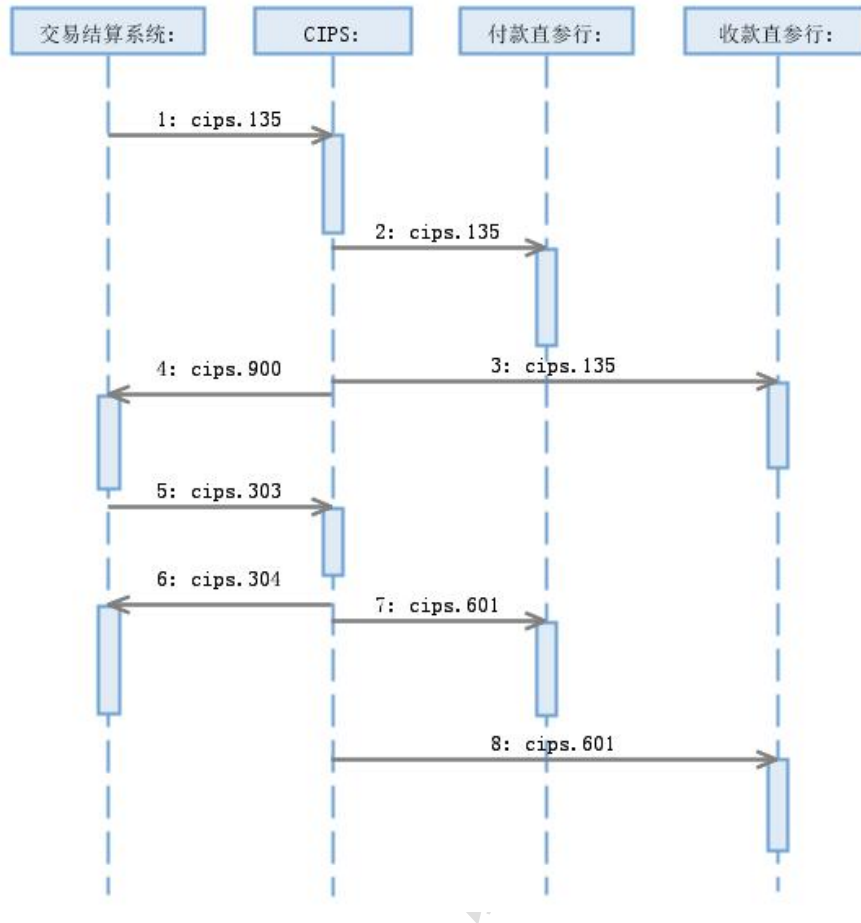
3.1.2.3 场景三

交易结算系统发送的 FMI 发起 SSS 业务申请报文因业务合法性检查或数字签名合法性检查失败，被 CIPS 拒绝该业务报文。CIPS 组“已拒绝”的通用处理确认报文返回给交易结算系统，并告知错误原因。



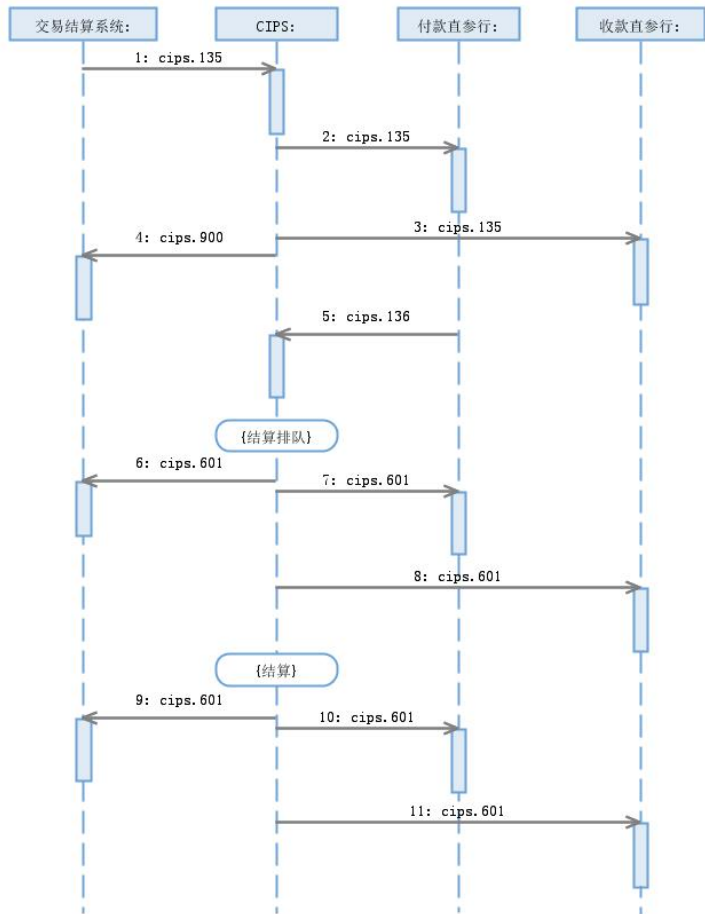
3.1.2.4 场景四

交易结算系统发来的业务，在 CIPS 收到付款直参行发来的 FMI 发起 SSS 业务回执前被撤销。



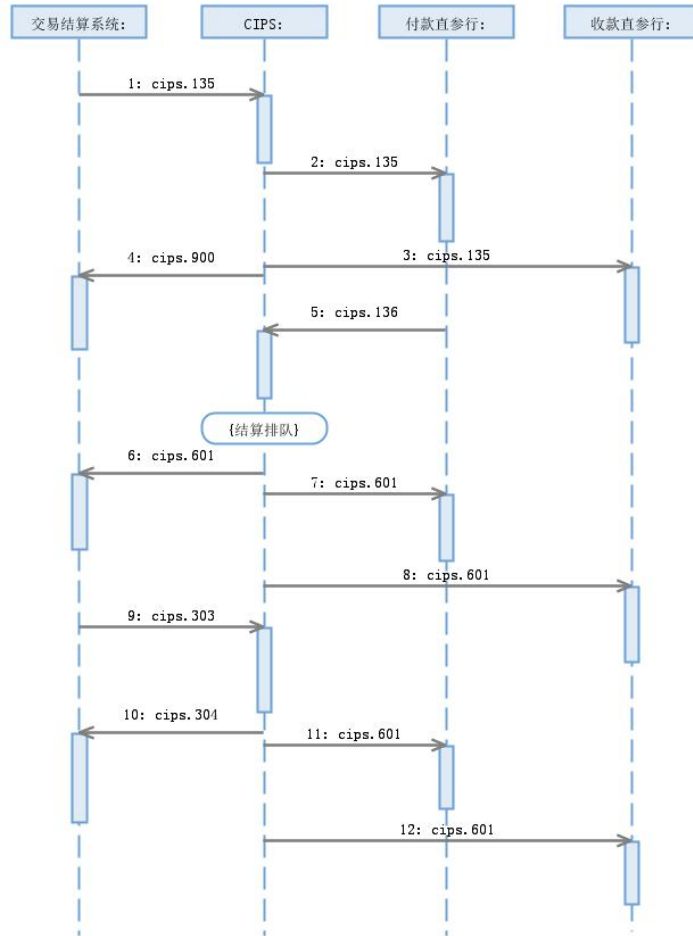
3.1.2.5 场景五

如果付款直参行存在排队业务或资金账户余额不足以支付此业务，则经结算排队后结算。



3.1.2.6 场景六

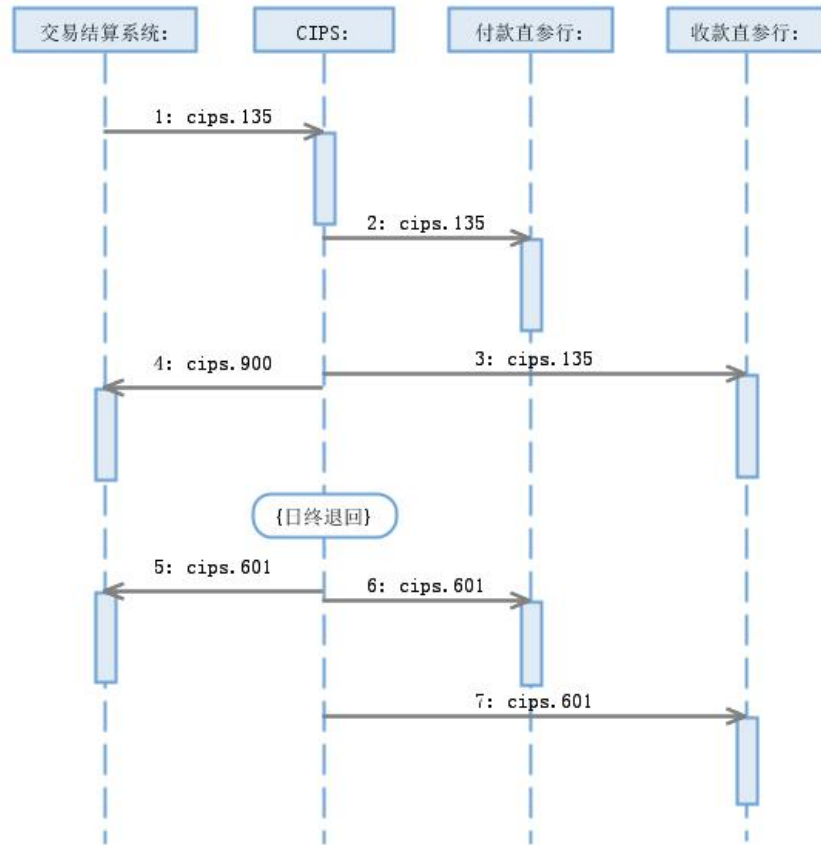
交易结算系统发起的业务，在结算排队过程中被撤销。



行内业务

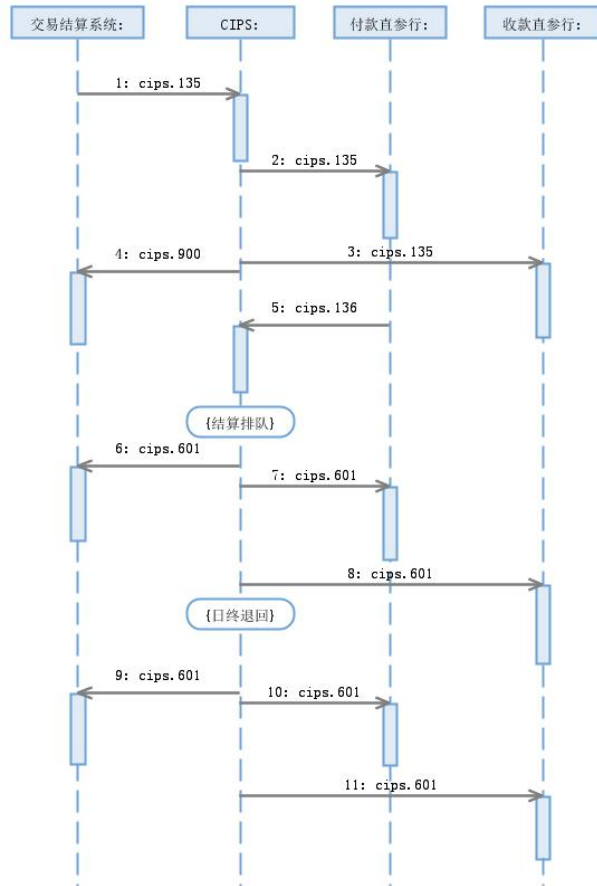
3.1.2.7 场景七

场终或日终处理阶段，CIPS 仍未收到付款直参行发送的 FMI 发起 SSS 业务回执报文，进行日终退回处理，向交易结算系统、付款直参行和收款直参行发送“日终退回”的支付处理确认报文。



3.1.2.8 场景八

交易结算系统发起的业务经结算排队后，在场终或日终处理阶段仍未被结算或撤销，进行日终退回处理，向交易结算系统、付款直参行和收款直参行发送“日终退回”的支付处理确认报文。



3.1.3 报文结构 (sese.023.001.06)

序号	或	报文要素	<XML Tag>	ISO20022 属性	ISO20022 类型	CIPS 属性	CIPS 类型	备注	加签要素
1.		Message root	<SctiesSttlmTxInstr>	[1..1]		[1..1]			
2.		TransactionIdentification 报文标识号	<TxId>	[1..1]	Max35Text	[1..1]	Max35Text		√
3.		SettlementTypeAndAdditionalParameters	<SttlmTpAndAddtlParams>	[1..1]		[1..1]			
4.		--SecuritiesMovementType	<SctiesMvmntTp>	[1..1]	ReceiveDeliveryCode	[1..1]	Max4Text	固定填写 DELI	
5.		--Payment	<Pmt>	[1..1]	DeliveryReceiptTypeCode	[1..1]	Max4Text	固定填写 APMT	
6.		TradeDetails	<TradDtls>	[1..1]		[1..1]			
7.		--TradeIdentification 交易标识号	<TradId>	[0..n]	Max35Text	[1..1]	Max35Text	交易合同编号	
8.		--SettlementDate	<SttlmDt>	[1..1]		[1..1]			
9.		----Date	<Dt>	[1..1]		[1..1]			
10.		-----DateTime	<DtTm>	[1..1]	ISODateTime	[1..1]	ISODateTime	固定填写 1900-01-01T00:00:00	
11.		FinancialInstrumentIdentification	<FinInstrmId>	[1..1]		[1..1]			
12.		--OtherIdentification	<OthrId>	[0..n]		[1..1]			
13.		----Identification 证券代码	<Id>	[1..1]	Max35Text	[1..1]	Max35Text	如无或用于大宗商品现货结算时则固定填写 0	
14.		----Type	<Tp>	[1..1]		[1..1]			
15.		-----Proprietary	<Prtry>	[1..1]	Max35Text	[1..1]	Max35Text	固定填写 0	
16.		FinancialInstrumentAttributes	<FinInstrmAttrbts>	[0..1]		[0..1]			
17.		--MaturityDate 回购到期日	<MtrtyDt>	[0..1]	ISODate	[0..1]	ISODate		
18.		--FirstPaymentDate 起息日	<FrstPmtDt>	[0..1]	ISODate	[0..1]	ISODate		

19.	QuantityAndAccountDetails	<QtyAndAcctDtls>	[1..1]		[1..1]			
20.	--SettlementQuantity	<SttlmQty>	[1..1]		[1..1]			
21.	----Quantity	<Qty>	[1..1]		[1..1]			
22.	-----FaceAmount 证券面额	<FaceAmt>	[1..1]	ImpliedCurrencyAndAmount	[1..1]	DecimalNumber	如无或用于大宗商品现货 结算时则填写 0.00	
23.	--SafekeepingAccount	<SfkpgAcct>	[1..1]		[1..1]			
24.	----Identification	<Id>	[1..1]	Max35Text	[1..1]	Max35Text	固定填写 0	
25.	SettlementParameters	<SttlmParams>	[1..1]		[1..1]			
26.	--Priority	<Prty>	[0..1]		[0..1]			
27.	----Proprietary	<Prtry>	[1..1]		[1..1]			
28.	-----Identification 业务优先级	<Id>	[1..1]	Exact4AlphaNumeric	[1..1]	Priority3Code (Max4Text)	HIGH (暂时不使用) NORM (暂时不使用) URGT	√
29.	-----Issuer	<Issr>	[1..1]	Max35Text	[1..1]	Max35Text	固定填写 0	
30.	--SecuritiesTransactionType	<SctiesTxTp>	[1..1]		[1..1]			
31.	----Proprietary	<Prtry>	[1..1]		[1..1]			
32.	-----Identification 业务种类编码	<Id>	[1..1]	Exact4AlphaNumericText	[1..1]	Exact4AlphaNumericText		√
33.	-----Issuer	<Issr>	[1..1]	Max35Text	[1..1]	Max35Text	固定填写 0	
34.	DeliveringSettlementParties	<DlvrgSttlmPties>	[0..1]		[1..1]			
35.	--Depository	<Dpstry>	[0..1]		[1..1]			
36.	----Identification	<Id>	[1..1]		[1..1]			
37.	-----AnyBIC 付款直接参与者行号	<AnyBIC>	[1..1]	AnyBICIdentifier	[1..1]	Max11Text		√
38.	--Party1	<Pty1>	[0..1]		[0..1]			
39.	----Identification	<Id>	[1..1]		[1..1]			
40.	-----ProprietaryIdentification	<PrtryId>	[1..1]		[1..1]			
41.	-----Identification 付款间接参与者行号	<Id>	[1..1]	Max35Text	[1..1]	Max35Text		√
42.	-----Issuer	<Issr>	[1..1]	Max35Text	[1..1]	Max35Text	固定填写 0	
43.	ReceivingSettlementParties	<RcvgSttlmPties>	[0..1]		[1..1]			
44.	--Depository	<Dpstry>	[0..1]		[1..1]			
45.	----Identification	<Id>	[1..1]		[1..1]			
46.	-----AnyBIC 收款直接参与者行号	<AnyBIC>	[1..1]	AnyBICIdentifier	[1..1]	Max11Text		√
47.	--Party1	<Pty1>	[0..1]		[0..1]			

48.	----Identification	<Id>	[1..1]		[1..1]			
49.	-----ProprietaryIdentification	<PrtryId>	[1..1]		[1..1]			
50.	-----Identification 收款间接参与者行号	<Id>	[1..1]	Max35Text	[1..1]	Max35Text		√
51.	-----Issuer	<Issr>	[1..1]	Max35Text	[1..1]	Max35Text	固定填写 0	
52.	CashParties	<CshPties>	[0..1]		[1..1]			
53.	--Debtor	<Dbtr>	[0..1]		[1..1]			
54.	----Identification	<Id>	[1..1]		[1..1]			
55.	-----NameAndAddress	<NmAndAdr>	[0..1]		[1..1]			
56.	-----Name 付款方名称	<Nm>	[1..1]	Max350Text	[1..1]	Max140Text	允许中文，如无则填写 0	√
57.	-----Address	<Adr>	[0..1]		[0..1]			
58.	-----AddressLine 付款方地址	<AdrLine>	[0..5]		[0..5]	Max70Text	允许中文	√
59.	-----Country 付款方国别	<Ctry>	[1..1]	CountryCode	[1..1]	CountryCode		√
60.	----CashAccount	<CshAcct>	[0..1]		[0..1]			
61.	-----Proprietary 付款方账号	<Prtry>	[1..1]	Max34Text	[1..1]	Max34Text		√
62.	----AdditionalInformation	<AddtlInf>	[0..1]		[0..1]			
63.	-----DeclarationDetails 付款方行号	<Dclrtndtls>	[0..1]	Max350Text	[0..1]	Max35Text		√
64.	-----PartyContactDetails 付款方所属 FMI 名称	<PtyCtctDtls>	[0..1]	Max140Text	[0..1]	Max140Text	允许中文	√
65.	--DebtorAgent	<DbtrAgt>	[0..1]		[1..1]			
66.	----Identification	<Id>	[1..1]		[1..1]			
67.	-----ProprietaryIdentification	<PrtryId>	[1..1]		[1..1]			
68.	-----Identification 付款方开户行行号	<Id>	[1..1]	Max35Text	[1..1]	Max35Text		√
69.	-----Issuer	<Issr>	[1..1]	Max35Text	[1..1]	Max35Text	固定填写 0	
70.	----AdditionalInformation	<AddtlInf>	[0..1]		[0..1]			
71.	-----PartyContactDetails 付款方开户行名称	<PtyCtctDtls>	[0..1]	Max140Text	[0..1]	Max140Text	允许中文	√
72.	--Creditor	<Cdtr>	[0..1]		[1..1]			
73.	----Identification	<Id>	[1..1]		[1..1]			
74.	-----NameAndAddress	<NmAndAdr>	[0..1]		[1..1]			
75.	-----Name	<Nm>	[1..1]	Max350Text	[1..1]	Max140Text	允许中文，如无则填写 0	√

		收款方名称						
76.	-----Address	<Adr>	[0..1]		[0..1]			
77.	-----AddressLine 收款方地址	<AdrLine>	[0..5]		[0..5]	Max70Text	允许中文	√
78.	-----Country 收款方国别	<Ctr>	[1..1]	CountryCode	[1..1]	CountryCode		√
79.	----CashAccount	<CshAcct>	[0..1]		[0..1]			
80.	-----Proprietary 收款方账号	<Prtry>	[1..1]	Max34Text	[1..1]	Max34Text		√
81.	----AdditionalInformation	<AddtlInf>	[0..1]		[0..1]			
82.	-----DeclarationDetails 收款方行号	<Dclrtndtls>	[0..1]	Max350Text	[0..1]	Max35Text		√
83.	-----PartyContactDetails 收款方所属 FMI 名称	<PtyCtctDtls>	[0..1]	Max140Text	[0..1]	Max140Text	允许中文	√
84.	--CreditorAgent	<CdtrAgt>	[0..1]		[1..1]			
85.	----Identification	<Id>	[1..1]		[1..1]			
86.	-----ProprietaryIdentification	<PrtryId>	[1..1]		[1..1]			
87.	-----Identification 收款方开户行行号	<Id>	[1..1]	Max35Text	[1..1]	Max35Text		√
88.	-----Issuer	<Issr>	[1..1]	Max35Text	[1..1]	Max35Text	固定填写 0	
89.	----AdditionalInformation	<AddtlInf>	[0..1]		[0..1]			
90.	-----PartyContactDetails 收款方开户行名称	<PtyCtctDtls>	[0..1]	Max140Text	[0..1]	Max140Text	允许中文	√
91.	OtherAmounts	<OthrAmts>	[0..1]		[1..1]			
92.	--AccruedInterestAmount	<AcrdIntrstAmt>	[0..1]		[0..1]			
93.	----Amount 债券利息	<Amt>	[1..1]	ActiveOrHistoricCurrencyAndAmount	[1..1]	ActiveOrHistoricCurrencyAndAmount		
94.	--TradeAmount	<TradAmt>	[0..1]		[1..1]			
95.	----Amount 货币符号、金额	<Amt>	[1..1]	ActiveOrHistoricCurrencyAndAmount	[1..1]	ActiveOrHistoricCurrencyAndAmount	货币符号固定填写 CNY	√
96.	----CreditDebitIndicator 借贷标识	<CdtDbtInd>	[0..1]	CreditDebitCode	[0..1]	CreditDebitCode (Max4Text)	CIPS 转发时填写 CRDT: 贷记 DBIT: 借记	
97.	--AccruedCapitalisationAmount	<AcrdCptlstnAmt>	[0..1]		[0..1]			
98.	----Amount	<Amt>	[1..1]	ActiveOrHis	[1..1]	ActiveOrHistor		

	净价金额			toricCurren cyAndAmount		icCurrencyAndA mount		
99	SupplementaryData	<SplmtryData>	[0..n]		[1..1]			
100	--PlaceAndName	<PlcAndNm>	[0..1]	Max350Text	[1..1]	Max350Text	固 定 填 写 /Document/SctiesStt lmTxInstr/TradDtls	√
101	--Envelope	<Envlp>	[1..1]		[1..1]			
102	----Contents	<Cnts>			[1..1]			
103	-----InstructingParty 发起直接参与者行号	<InstgPty>			[1..1]	Max35Text		√
104	-----SellerAccount 卖方持有人账号	<SellrAcct>			[0..1]	Max20Text		
105	-----BuyerAccount 买方持有人账号	<BuyrAcct>			[0..1]	Max20Text		
106	-----ExpectedSettlementDate 期望结算日期	<XpctdSttlmDt>			[1..1]	ISODate		√
107	-----RepurchaseSettlementAmount 回购首期结算金额	<RpSttlmAmt>			[0..1]	ActiveOrHistor icCurrencyAndA mount		
108	-----RepurchaseInterest 回购利息	<RpIntrst>			[0..1]	ActiveOrHistor icCurrencyAndA mount		
109	-----Unstructured 附言	<Ustrd>			[0..1]	Max140Text	允许中文	√

3.1.4 报文说明

- (1) 起息日 CIPS 不做检查。
- (2) 证券代码、回购到期日、证券面额、债券利息、净价金额、回购首期结算金额、回购利息等要素 CIPS 不做检查。
- (3) 本报文中“附言”要素可填写参与者之间的私有约定信息。
- (4) 本报文中“借贷标识”要素，参与者发起时不填写，CIPS 在转发时填写，内容为“CRDT”或“DBIT”。
- (5) 大宗商品跨境资金结算业务场景下，“业务种类编码”要素填写“COMS”（大宗商品现货交易）。